



**EZA**

**Fair für mich.  
Fair für alle.**



**INFORME ANUAL  
2021/2022**



# PRÓLOGO

Atrás queda un agitado año. Lleno de acontecimientos y, sobre todo, muy intenso. Justo cuando apenas habíamos asimilado las secuelas de la pandemia Covid 19, nos golpea ahora la guerra entre Rusia y Ucrania, cuya duración y resultado son todavía inciertos. Nos hemos visto fuertemente afectados por la inflación y los consecuentes aumentos de precios y cambios en los hábitos de compra de nuestros(as) clientes.

Particularmente el año pasado, el precio del café oro, experimentó un fuerte incremento, por lo que también tuvimos que ajustar nuestros precios. Los aumentos beneficiaron directamente a nuestras organizaciones socias.

Durante este tiempo pudimos poner en marcha muchos proyectos. Con el nuevo sistema ERP estamos preparados para el futuro y hemos echado a andar dos nuevos proyectos de distribución: Por un lado, en la última temporada de invierno iniciamos por primera vez un proyecto de comercio solidario del norte, vendiendo frutas de España; por otro lado, ahora vendemos café oro a pequeños tostadores.

Los tiempos difíciles también tienen su lado bueno: uno se avispas, se pone creativo, y se compromete aún más con el Comercio Justo.

Todo el equipo de EZA ha estado a la altura de los retos y los ha superado con éxito. En este informe le mostramos los temas que nos han acompañado en el último año. Espero con ánimo el año próximo, que no será menos determinante para el futuro.

Daniela Kern

Gerente General

A handwritten signature in black ink, appearing to read 'Daniela Kern', written in a cursive style.

## PIE DE IMPRENTA

### EZA FAIRER HANDEL GMBH

Wenger Strasse 5  
A-5203 Köstendorf

**T** +43 6216 20 200

**E** office@eza.at

**W** www.eza.at

**Responsable del contenido:** Daniela Kern, MBA

**Edición y texto:** Laura Laban, MA

**Gráficos:** Laura Laban, MA

**Fotos:** P. 3: EZA Fairer Handel/MO; P. 7: d.i.a.d: EZA Fairer Handel, EZA Fairer Handel, Dieter Schewig Fotodesign; P. 9: John Schnobrich on Unsplash; P. 11: istockfoto.com/dikobraziy; P. 13: Luzia Amon/Jana Westerhaus; P. 17: EZA Fairer Handel/MO; P. 18: EZA Fairer Handel/MS; P. 19: Ulla Sladek; P. 20: Ulla Sladek; P. 21: EZA Fairer Handel/LL; P. 23: EZA Fairer Handel/MO; P. 24: EZA Fairer Handel/MO; P. 27: EZA Fairer Handel/MO; P. 33: Ulla Sladek; S. 34: d.i.a.d., d.a.a.: EZA Fairer Handel/MO, Battlecreek Coffee Roasters on Unsplash, Adem Ay on Unsplash, EZA Fairer Handel.

**Impresión:** impresión neutra para el clima en papel reciclado de WIRmachenDRUCK GmbH, Mühlbachstrasse 7, 71522 Backnang, Alemania

# ÍNDICE

Este es el colorido mundo de EZA .....6

Un gran paso en la digitalización .....8

Cifras y datos de nuestras organizaciones socias ..... 10

Apoyo para nuestras organizaciones socias ..... 12

Comprobando prácticas comerciales justas ..... 14

Justicia climática hagámoslo justo ..... 16

Sri Lanka en estado de excepción ..... 18

La compra de artesanías está todavía afectada por la crisis ..... 19

El precio del café es el tema principal en la compra de alimentos .. 20

Jornada de la EZA bajo el lema de la justicia climática ..... 22

De sala de exposiciones a Tienda del Mundo ..... 23

Frutas del sur: Prima proyecto de comercio solidario del norte ..... 25

Nueva rama de venta: Café oro para pequeñas tostadoras ..... 26

Ventas por grupos de artículos ..... 28

Ventas por canales de clientes ..... 29

Balance al 30 de junio de 2022 ..... 30

Análisis de ganancias y pérdidas ..... 32

Dicho brevemente ..... 34



# ESTE ES EL COLORIDO MUNDO DE EZA

Como organización del Comercio Justo sólo compramos y distribuimos productos comercializados de forma justa. Esto significa que comprobamos qué certificación tiene cada producto, o si la organización productora produce de forma justa. Nuestra máxima prioridad es el contacto directo con nuestras organizaciones socias. Trabajamos con la gente, les preguntamos sus necesidades y les brindamos asesoría en los diseños de sus productos. Además, brindamos regularmente informaciones a nuestros socios(as) sobre la situación actual en nuestro país y nuestra empresa. El Comercio Justo significa ante todo que las personas que fabrican los productos reciban mejores ingresos. Pero el Comercio Justo va mucho más allá, pues abogamos para que las personas que fabrican los productos puedan financiar sus vidas, que sean capaces de fabricar los productos de forma independiente y que adquieran los conocimientos necesarios para ello.

## FORMANDO PARTE DE VARIOS SISTEMAS

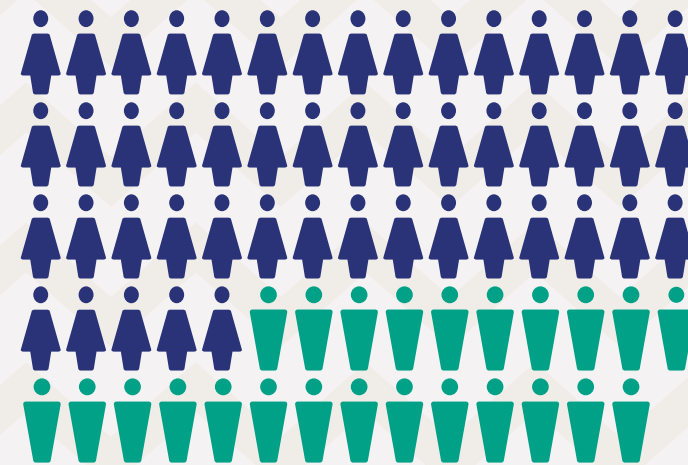
En el sector alimentario confiamos en el sello FAIRTRADE (FLO), que certifica que el producto fue fabricado de forma justa. La organización independiente FLO Cert comprueba periódicamente las condiciones en los países productores y garantiza que la prima FAIRTRADE vaya a donde

tiene que ir: a proyectos sociales, ecológicos, o de creación de infraestructura o directamente a los(as) productores(as). Comercializamos artesanía y moda según los principios de la WFTO (Organización Mundial del Comercio Justo). En el marco de la afiliación a la WFTO, la empresa en su conjunto se rige por los 10 principios de la WFTO. Esta forma de trabajar se evalúa periódicamente.

Todas las organizaciones socias que son demasiado pequeñas para estas certificaciones son evaluadas juntamente con nuestros socios europeos de la EFTA (Asociación Europea del Comercio Justo) a través de nuestro propio sistema de monitoreo.

## PROMESA A LOS(AS) CLIENTES

Prometemos a nuestros(as) clientes una alta transparencia: nuestros productos son trazables hasta su origen. Así se puede saber de dónde procede cada producto y quién lo produjo. Queremos crear conciencia sobre el lugar de origen y al mismo tiempo ofrecer la más alta calidad artesanal. Nuestros productos contienen un alma que se ve reflejada en el colorido mundo de la EZA. Nos apasiona el Comercio Justo y queremos compartir esta euforia con nuestros(as) clientes.



51 mujeres empleadas  
23 hombres empleados

## Köstendorf sede central

En Köstendorf am Wallersee en Salzburgo se encuentra nuestra sede central y todas nuestras oficinas. Nuestro almacén central y la tienda, con la mayor selección de nuestros productos, también se encuentran aquí.

# JUSTO PARA MI. JUSTO PARA TODOS(AS).



Tienda del Mundo en Salzburgo  
Linzergrasse 64



Tienda del Mundo en 1010 Viena  
Lichtensteg 1



Tienda del Mundo en 1080 Viena  
Lerchenfelder Strasse 18-24



# UN GRAN PASO EN LA DIGITALIZACIÓN

El sistema ERP es el corazón de cualquier empresa que se dedica a la gestión de mercancías. Después haber utilizado en la empresa el sistema Navision por más de 20 años, el año pasado nos vimos en la necesidad de cambiar a Microsoft Dynamics Business Central. Este cambio tuvo una razón única: Microsoft suspendió el soporte técnico para Navision. Por tanto, un nuevo sistema era absolutamente necesario.

Este nuevo sistema es muy completo. Incluye la gestión y almacenamiento de mercancías, el sistema de caja, la contabilidad financiera y el procesamiento de las facturas es ejecutado con el programa Business Central. Se fijó medio año como duración del proyecto para el cambio del sistema y se reservaron otros seis meses para las optimizaciones, correcciones y mejoras continuas.

El mayor reto fue utilizar la nueva superficie digital: en el antiguo sistema se trabajaba localmente, mientras que en el nuevo sistema se trabaja en un navegador, y cada miembro del personal puede configurar su superficie digital según sus propias exigencias. Acostumbrarse al nuevo sistema fue demandante para nuestro personal, sobre todo porque el nuevo sistema es más complejo y demanda mayores conocimientos técnicos.

Las ventajas son la visualización de las mercancías en bodega, tenemos fichas con toda la información sobre los productos y toda la información se puede consultar en el sistema. En definitiva, el sistema es muy dinámico y fomenta la agilidad laboral. Mientras tanto, el sistema es utilizado por todo el personal, ya que contiene toda la información necesaria para el trabajo diario. Las actividades de almacén, como por ejemplo la recepción y salida de la mercadería, se llevan a cabo en este sistema. En la zona de la llegada de la mercancía, funciona bien el sistema y los procesos han sido formulados.

Las lecciones que hemos aprendido del proyecto son la gestión flexible del tiempo, para que errores repentinos no se conviertan en un problema y una mejor gestión del estrés en tiempos exigentes y abrumadores.

Actualmente estamos en proceso de adaptación al nuevo sistema y los procesos se optimizan constantemente. En general, el nuevo sistema fomenta la transparencia en el trabajo, la localización de fallas resulta ahora más fácil que nunca, con ello hemos dado otro paso hacia la digitalización y el trabajo híbrido. Creemos juntos con nuestro sistema y seguimos impulsando el proceso de su mejoramiento.

**“ EN EL FUTURO QUEREMOS ACOPIAR AUTOMÁTICAMENTE LAS MERCANCÍAS CON UNA TABLET. ESTO NOS FACILITA AÚN MÁS EL TRABAJO. ”**

Lukas Plötzeneder,  
Jefe de Recepción de Mercancías



# CIFRAS Y DATOS DE NUESTRAS ORGANIZACIONES SOCIAS

136 organizaciones socias

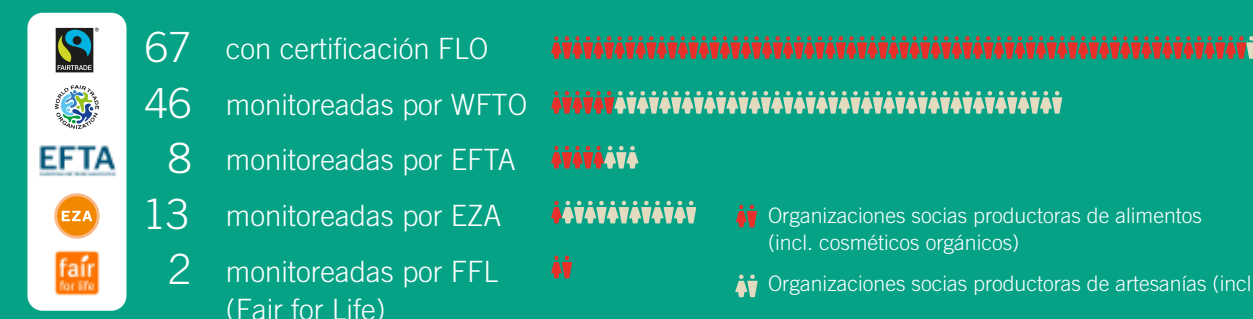


**80** organizaciones socias productoras de alimentos

**67** de ellos con certificación orgánica

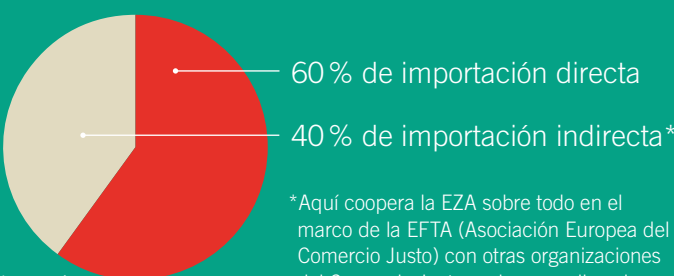
**56** organizaciones socias productoras de artesanías

## CERTIFICACIÓN/MONITOREO



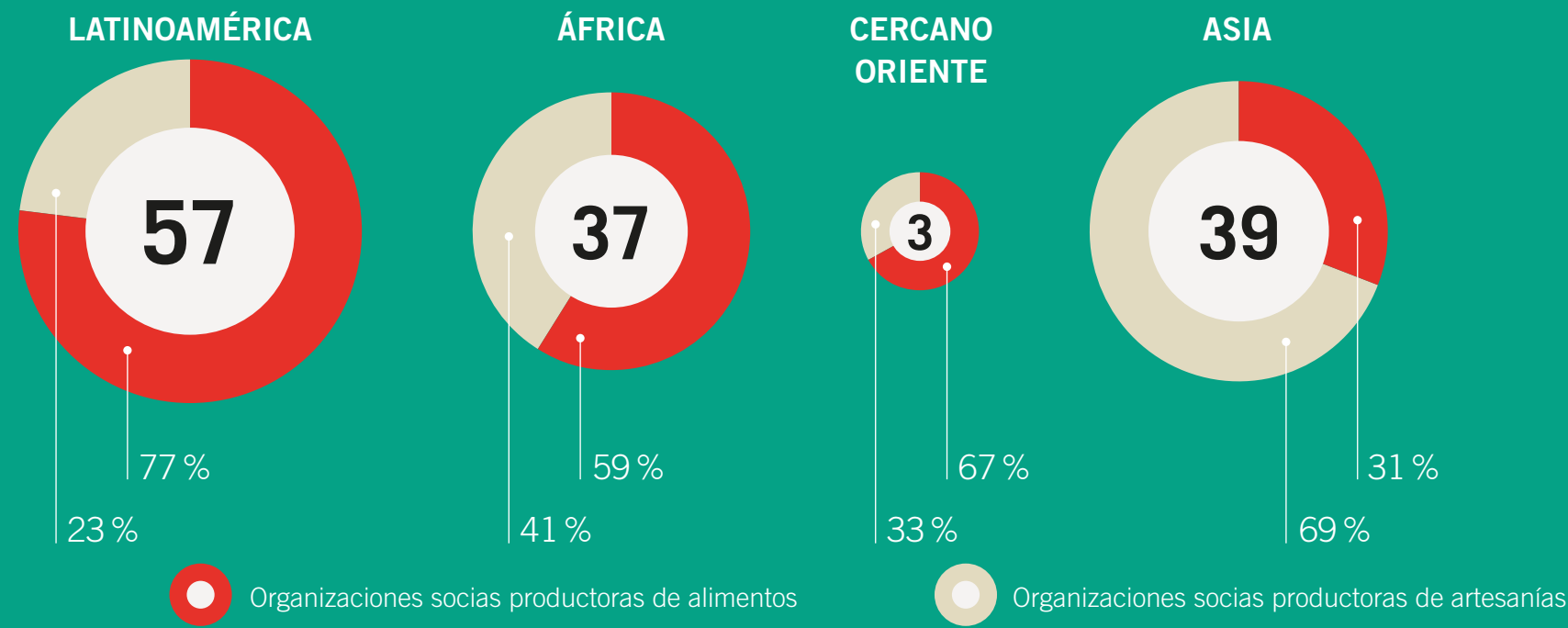
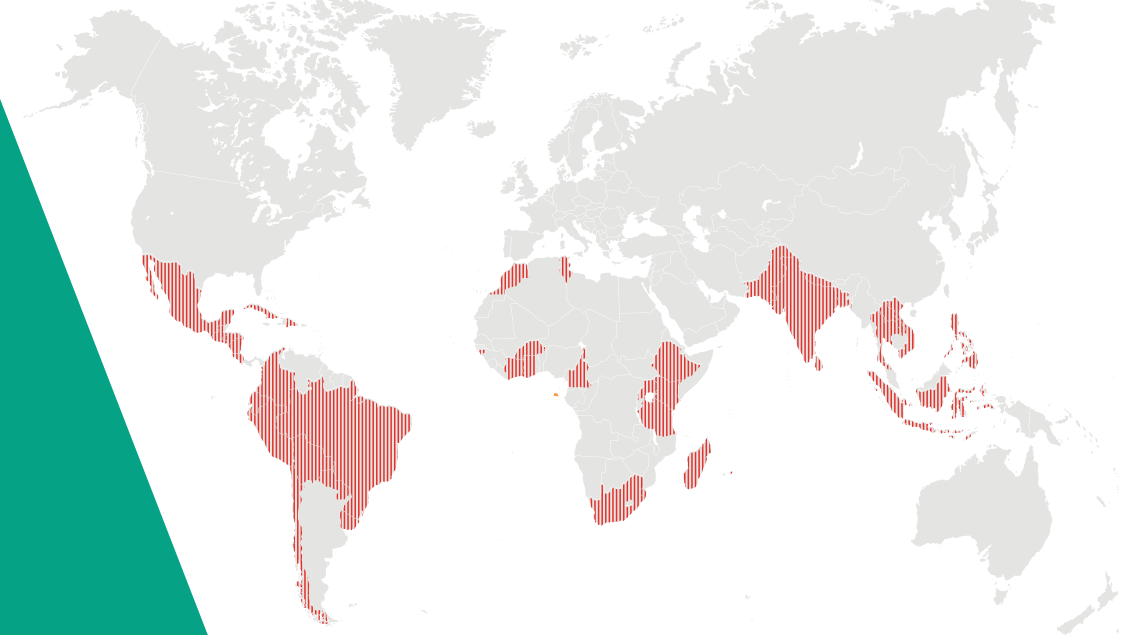
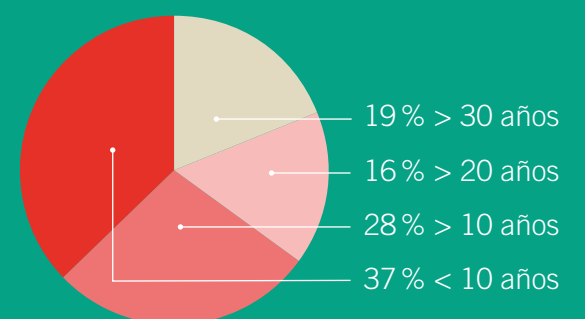
Organizaciones socias productoras de alimentos (incl. cosméticos orgánicos)  
 Organizaciones socias productoras de artesanías (incl. vestimenta)

## ADQUISICIÓN DE NUESTROS PRODUCTOS



\*Aquí coopera la EZA sobre todo en el marco de la EFTA (Asociación Europea del Comercio Justo) con otras organizaciones del Comercio Justo, quienes realizan la importación por varias otras organizaciones.

## DURACIÓN DE LAS RELACIONES COMERCIALES (RELACIONES DIRECTAS)





# APOYO PARA NUESTRAS ORGANIZACIONES SOCIAS

Enmarcado en la política de cooperación, pudieron completarse los últimos proyectos de donación del fondo de ayudas para el Covid 19 por parte de la Asociación de las Tiendas del Mundo (ARGE Weltläden). Las organizaciones Asha en India e Y-Development en Tailandia pudieron realizar varias medidas con los proyectos.

Asha apoyó con donaciones de unos de 8,000 euros a mujeres artesanas y sus familias con paquetes de alimentos, pagos de soporte y 24 máquinas de coser.

Para Y-Development, se pudieron recaudar donativos por el valor de 4,000 euros, que se utilizaron para la capacitación y producción de mascarillas reutilizables y viseras faciales.

Después que cuatro talleres de nuestra organización socia Bawa Hope en Nairobi, Kenia, fueran destruidos por un incendio, se realizó una colecta de donaciones para reconstruirlos. Pudimos recaudar unos 4,000 euros en donaciones de las Tiendas del Mundo, parte del dinero se utilizó para la construcción de los talleres y la adquisición de maquinaria y otra parte para comprar paquetes de alimentos para los productores de Bawa Hope afectados por el incendio.

Organizamos otro proyecto de recaudación de fondos junto con la Tienda del Mundo en Hard. Este proyecto benefició a nuestra organización

socia Qhana en Bolivia, que teje nuestros textiles de alpaca. Conjuntamente con la municipalidad de Hard, la Tienda del Mundo donó unos 10,000 euros. Con este dinero se adquirieron ocho máquinas de tejer a mano y tres máquinas remaladoras. El objetivo del proyecto era mejorar los ingresos de las tejedoras.

## INICIO Y FIN DE LA COOPERACIÓN

El año pasado, cuatro nuevas organizaciones socias fueron admitidas por decisión del Comité de Socios de EZA:

- ▶ Bundikakemba Growers Cooperative Society Ltd (BGCSL) produce cacao orgánico en Uganda.
- ▶ Cooperative Producteur Cacao du Sambirano (COPROCASA) produce cacao orgánico en Madagascar.
- ▶ Suminter en la India es un nuevo proveedor de cardamomo orgánico y un proveedor adicional de otras especias.
- ▶ Ellilta, en Etiopía, fabrica joyas a partir de casquillos reciclados.

Durante el pasado año comercial, el Comité de Socios de la EZA decidió de finalizar su cooperación comercial con cuatro organizaciones:

- ▶ uSisi en Sudáfrica
- ▶ Arum Dalu Mekar en Indonesia
- ▶ Kishor Exports en la India
- ▶ Golden Palm Crafts en Sri Lanka

En el último caso, se nos informó que la empresa quebró. Lamentablemente, Golden Palm no pudo soportar los efectos de la pandemia.

## EVALUACIONES DEL COMERCIO JUSTO

Como parte de nuestra participación en el grupo de monitoreo de la EFTA, hemos llevado a cabo, como proyecto piloto, una evaluación en forma virtual a la organización La Cucaracha en Colombia. Estas evaluaciones sirven para garantizar la calidad y verifican el cumplimiento de los principios de la WFTO en organizaciones que no se someten a ningún otro sistema de monitoreo.

También se realizaron evaluaciones directamente in situ. En mayo de 2021 se llevó a cabo la primera evaluación EFTA in situ, tras casi dos años de la pandemia con el apoyo de un consultor guatemalteco que capacitamos. Después de esta primera experiencia positiva, seguiremos trabajando en el futuro con el consultor Oscar Cabrera.

“ DURANTE EL AÑO PASADO RECIBIMOS UN GRAN APOYO DE PARTE DE NUESTRA PRACTICANTE LUZIA. CON SU AYUDA PUDIMOS ACTUALIZAR LA BASE DE DATOS DE NUESTRO SISTEMA DE MONITOREO. ”

Birgit Calix,  
Departamento de Monitoreo

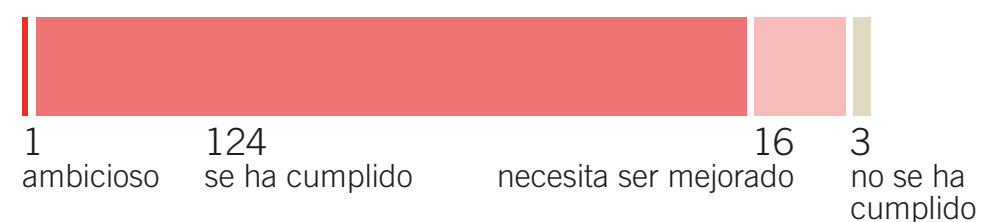




# COMPRO- BANDO PRÁCTICAS COMERCIALES JUSTAS

Como parte de nuestra pertenencia a la Organización Mundial de Comercio Justo, realizamos una auto-evaluación en la primavera de 2022. En el proceso se nos preguntó sobre las prácticas en nuestra empresa y aquellas realizadas en cooperación con nuestras organizaciones asociadas, elaborándose un informe detallado.

La auto-evaluación se basa en los diez principios de la WFTO. Para cada principio había una calificación final de cinco puntos („ambicioso“ – „se ha cumplido“ – „necesita ser mejorado“ – „no se ha cumplido“ – „no aplica“). De 156 criterios de cumplimiento, 144 pudieron aplicarse a la EZA. El resultado demuestra que cumplimos con la mayoría de los criterios.

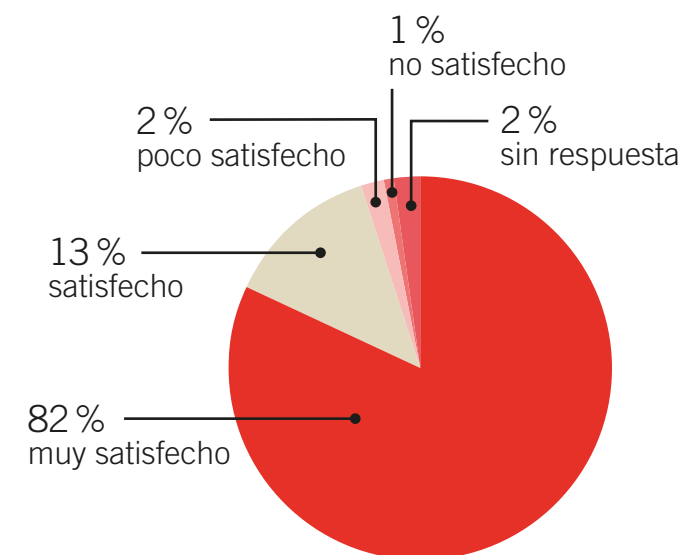


Cumplimos la mayoría de los criterios, por ejemplo, en el principio 10 (protección del medio ambiente). En el ámbito de las „mejoras continuas“, nos esforzamos por desarrollar nuestros envases de la forma más respetuosa posible con el medio ambiente. Lo estamos haciendo ya al no utilizar aluminio para envasar el café e introducir un envoltorio compostable para nuestros chocolates. Lo que si amerita una mejoría es la oferta de formación y capacitación del personal de la EZA.

Seguidamente, se preguntó a nuestras organizaciones socias en qué medida están satisfechas con la cooperación ofrecida por la EZA (muy satisfechas - satisfechas - poco satisfechas - no satisfechas). La llamada evaluación inversa se llevó a cabo de marzo a mayo de 2022. La encue-

esta se desarrolló en base a los principios 1, 2, 3, 4, 8 y 10 de la WFTO, porque sólo estos criterios se aplican a la cooperación con nuestras organizaciones socias. En total, se obtuvo un resultado predominantemente positivo.

Recibimos comentarios muy positivos por ejemplo en el ámbito de la transparencia y responsabilidad: „Las periódicas actualizaciones de la EZA nos dan una clara imagen, especialmente durante la pandemia. Nos informan periódicamente sobre el accio-



nar empresarial y la situación de ventas durante la pandemia“. Menos satisfechos quedaron nuestras organizaciones socias en el ámbito de la formación y capacitación. Aquí experimentamos muchas limitaciones a causa de la pandemia de Covid y las numerosas restricciones a los viajes internacionales y visitas in situ.

En el marco de la denominada visita de par, se revisarán durante el próximo año comercial los resultados de nuestra auto-evaluación y evaluación inversa y se informará al respecto a la WFTO. Marie-Claire Pellerin, directora general de la empresa suiza de Comercio Justo Claro, será la responsable de la visita de par a la EZA. El año que viene nos centraremos especialmente en los criterios que necesitan ser mejorados o que no se cumplieron.





# JUSTICIA CLIMÁTICA HAGÁMOSLO JUSTO



El Comercio Justo no solo consiste en abogar por un pago justo. Se trata más bien de concienciar, de desarrollar y de llevar a cabo una economía sostenible. Por eso en conversaciones con nuestras organizaciones socias, también hacemos la pregunta: „¿Cómo afecta el cambio climático su trabajo?“ En la respuesta todos están de acuerdo: el cambio se nota desde hace muchos años, no sólo por el aumento de las temperaturas, sino sobre todo por lo impredecible del tiempo. Como resultado, las cosechas se ven amenazadas o reducidas, hay inundaciones o largos periodos de sequía.

## MÁS JUSTICIA PARA LOS AFECTADOS POR EL CAMBIO CLIMÁTICO

Además de apoyar proyectos climáticos, podemos abordar el problema concienciando a la población. „Justicia climática - Hagámoslo justo“ es el eslogan de una campaña que lanzamos el año pasado juntamente con nuestras organizaciones socias del Comercio Justo de Alemania, Francia, Italia y España. En dicha campaña exigimos más justicia climática y abogamos por una justicia mercantil.

Como primer paso, se realizó una encuesta entre nuestras organizaciones socias. Se les preguntó en detalle sobre los efectos del cambio climático

en su trabajo cotidiano. Santiago Paz López, gerente general de la cooperativa de cacao Norandino, afirma que: „Se habla mucho sobre el cambio climático, pero en la práctica nadie hace nada al respecto. Nadie quiere renunciar a su crecimiento económico. Tenemos que hablar seriamente sobre el tema“.

Se recopiló datos sobre el impacto del cambio climático en las comunidades locales y en las actividades económicas de las organizaciones. Entre ellos se destacan la disminución de los recursos hídricos, las plagas o la migración a las ciudades debido a fenómenos meteorológicos extremos. Sobre todo, en la agricultura, se produjeron cambios debido a la falta de agua y la consiguiente proliferación de plagas o el marchitamiento de los cultivos.

## ESTRATEGIAS PARA ENFRENTAR EL IMPACTO DEL CAMBIO CLIMÁTICO

Por consiguiente, se han desarrollado estrategias, para ver de qué manera nuestras organizaciones socias puedan adaptarse al cambio climático y poder enfrentar sus impactos. Se trata, por ejemplo, de iniciativas de reforestación, sistemas de drenaje para recoger el agua lluvia o diversificación de cultivos. Para reducir el impacto se han identificado medidas

adicionales, como el uso de energías renovables, la utilización de envases sostenibles o la reducción de emisiones de CO<sub>2</sub> en el transporte y la logística.

## PAPEL DEL COMERCIO JUSTO

Nuestro papel se manifiesta de dos maneras: por un lado, apoyamos prácticas empresariales sostenibles y trabajamos para garantizar que los productos que adquirimos sean cultivados y producidos de forma sostenible y que sean resistentes. Por eso casi todos nuestros productos tienen certificación orgánica. Por otro lado, concienciamos a los(as) consumidores(as) para que utilicen los recursos disponibles de forma responsable y elijan productos respetuosos con el medio ambiente.

Además, queremos crear una red que permita el intercambio y con la que podamos crecer juntos. „El Comercio Justo nos apoya en la protección del medio ambiente y crea una red, para que no nos sintamos solos con este problema global. Tengo la sensación de no estar trabajando solo en esto, sino que hay un gran colectivo que se preocupa por el medio ambiente prestando la atención necesaria, para que la sostenibilidad forme parte cada vez más de nuestras vidas“, dice Norm Bunnak, de nuestra organización socia Village Works en Camboya.

La campaña se lanzó en Austria en colaboración con las Tiendas del Mundo en septiembre de 2021. Para ello se creó un logotipo con el lema „Justicia climática - Hagámoslo justo“, siendo este parte de un paquete de cuatro cortos videoclips sobre el tema, una documentación de la encuesta en forma de otro videoclip, elementos de imagen, transparencias para escaparates y otros materiales promocionales.

## SEGUIR DEJANDO HUELLAS EN EL FUTURO

La campaña continuará el próximo año. La misma centrará su atención en el consumismo y la concienciación de la sociedad. Nuestra organización socia alemana, GEPA invitó el año pasado a un „Desayuno Justo“, en el que se ofrecen productos para desayunar del Comercio Justo. Precisamente en el desayuno consumimos productos que proceden en gran medida del sur global: café, cacao, té. Aquí es donde nos gustaría empezar y crear conciencia para un desayuno justo.

[www.letsdoitfair.org](http://www.letsdoitfair.org)



# SRI LANKA EN ESTADO DE EXCEPCIÓN



Nuestro equipo del departamento de compra de alimentos se reunió con Bernard Ranaweera, presidente de SOFA, en la feria Biofach en la primavera de 2022.

Nuestras organizaciones socias en Sri Lanka se han visto especialmente afectadas este año. Además de la pandemia que se apoderó del mundo entero, estalló en el estado insular una crisis económica, con graves consecuencias sociales. El detonante fue la bancarrota estatal, con lo que las importaciones fueron prohibidas, el precio de los alimentos aumentó y la moneda perdió su valor.

Nuestras organizaciones socias fueron y siguen siendo afectadas por la escasez de materiales y los altos precios del combustible.

## NOTICIAS DE SRI LANKA

La organización Gospel House Handicrafts fabrica juguetes de madera para la EZA. Carecían de pinturas y material de embalaje y por el desfavorable tipo de cambio, se registró una gran inseguridad financiera. Shiran Karunaratne, director ejecutivo de la organización, insiste en que los pedidos deben hacerse con antelación porque el transporte tarda más de lo habitual.

La falta de disponibilidad de combustible y gas se ha convertido en el mayor problema alterando las actividades cotidianas de todas las personas. Por el momento, el transporte de nuestras hojas de té verde a las fábricas es casi imposible y la electricidad en toda la isla se ve interrumpida

por más de cuatro horas al día”, informó Bernard Ranaweera, presidente de SOFA, en la primavera de 2022.

A pesar de todo, el personal de la organización ha intentado continuar con las actividades esenciales y cumplir con los pedidos. „Estamos convencidos que incluso en ésta difícil situación podemos confiar en nuestra ya vieja relación comercial. Es el único apoyo que tenemos.“

Tyrell Fernando, gerente de PODIE, fue un invitado en Köstendorf en el verano de 2022. Tyrell también ve la solución en los pedidos en curso: „En medio de todas estas crisis, podemos, por un lado, esperar el apoyo de las ONG. Pero con el fin de poder desarrollarnos por nuestra cuenta, tenemos que vender algo. Por eso les pedimos que sigan comprando nuestros productos para que podamos seguir operando como organización.“

## NOS MANTENEMOS AL DÍA

Seguimos esta consigna y continuamos haciendo pedidos a nuestros(as) socios(as). Pero nosotros también dependemos de nuestros(as) clientes y vigilaremos la situación en el próximo año. El Comercio Justo es nuestra herramienta de apoyo para nuestras organizaciones socias en Sri Lanka.

Los efectos de la crisis de Covid 19 han impedido nuevamente durante este año comercial que el departamento de compras de artesanías reciba visitas de nuestros(as) socios(as). La única visita que se recibió fue la de Suntoy de Sudáfrica en la primavera de 2022.

La mayoría de las agrupaciones de productores se vieron gravemente afectadas por la crisis. Esto impactó en particular la producción: fue un gran reto poder producir los pedidos a tiempo. Como consecuencia, se tuvieron retrasos en el transporte marítimo y aéreo, especialmente en los envíos procedentes de Asia.

A pesar de que la situación era y sigue siendo tensa, pudimos gracias a la buena cooperación con nuestros(as) socios(as) y transportistas

recibir nuestros pedidos a tiempo. Otro éxito fue haber aumentado las ventas de artesanías a pesar de los cierres forzados de las tiendas.

Nuestra organización socia Selyn de Sri Lanka aprovechó la pandemia Covid 19 para diseñar una colección de héroes de la vida real. Los muñecos de algodón de vivos colores representan a las personas que fueron nuestros héroes cotidianos y que lideraron la lucha contra la pandemia.

Los padres pueden utilizar los muñecos para mostrar a sus hijos la importancia del trabajo cotidiano, incluidos médicos, enfermeras, pero también personas que trabajan en los servicios de reparto, recolección de basura o supermercados.



# LA COMPRA DE ARTE-SANÍAS ESTÁ TODAVÍA AFECTADA POR LA CRISIS



# EL PRECIO DEL CAFÉ ES EL TEMA PRINCIPAL EN LA COMPRA DE ALIMENTOS

El precio del café ha subido y bajado durante el año pasado, desordenando así el mercado internacional. En el período comprendido entre enero de 2021 y enero de 2022, el precio del café oro en la bolsa se duplicó. En enero de 2022, el precio se situó en 240 US\$. Esta evolución de los precios también afectó nuestras compras de café.

Tras cinco años sin haber aumentado el precio se hizo necesario incrementar el precio de todos nuestros cafés durante el último año comercial. Durante este periodo, los ajustes por la inflación y las alzas de precios corrieron a cargo de la EZA. La razón del aumento de precios no solo es por el precio del mercado internacional del café, sino también por el incremento de los costos de servicios, embalaje y transporte. En consecuencia, incrementamos el precio de nuestros cafés en un promedio de 20 por ciento. Mientras tanto, el precio del café en la bolsa de valores ha vuelto a bajar. Nos resulta difícil hacer una estimación debido a la volátil situación internacional.

A primera vista, el aumento del precio del café significa más ingresos para las y los agricultores. Sin embargo, a segunda vista, resulta evidente que gran parte de los aumentos de precios queda en manos de los intermediarios o empresas internacionales. Por este motivo para nosotros(as) la comercialización directa con las

cooperativas locales es muy importante: compramos el café sin intermediarios y el pago llega directamente a las cooperativas y posteriormente a las y los caficultores. Incluyendo las primas por productos orgánicos, comercio justo y calidad pagamos alrededor del 60 por ciento más.

## NUEVO DISEÑO PARA COMPAÑERA

El año pasado relanzamos el envoltorio de nuestros chocolates Compañera. La agencia de publicidad d.signwerk nos hizo el diseño de toda la línea. Los chocolates se venden ahora mejor que antes. Además, se introdujo un nuevo envoltorio interno para todos los chocolates de calidad fabricados en Suiza, que puede desecharse en el compost doméstico. Este es otro paso hacia la sostenibilidad. Sin embargo, las ventas de chocolate tendieron a disminuir.

Después del éxito durante la fase de prueba de la línea de chocolates Compañera, decidimos cambiar sucesivamente en el próximo año los envoltorios de cafés y otros chocolates con un diseño nuevo y moderno.



“ A TRAVÉS DE LAS RELACIONES DIRECTAS DE LA EZA EN EL COMERCIO JUSTO SE BENEFICIAN LAS COOPERATIVAS, PRODUCTORAS Y PRODUCTORES DE LOS INCREMENTOS DE PRECIOS. ”

Michael Scherndl,  
Departamento de compras de alimentos



# JORNADA DE LA EZA BAJO EL LEMA DE LA JUSTICIA CLIMÁTICA

Del 24 al 26 de septiembre de 2021 se celebró en Salzburgo la conferencia anual las Tiendas del Mundo organizada por la ARGE Weltläden. Un día del evento estuvo a nuestro cargo y se dedicó bajo el eslogan “Justicia climática - ¡hagámoslo justo!”. Para esta ocasión invitamos al debate a personas que se ocupan de la justicia y el cambio climático.

La mañana de ese día estuvo dedicada al movimiento de protección del clima. Los(as) ponentes fueron Florian Schlederer, co-autor del libro „Si nada cambia, todo cambia“ y coorganizador del referéndum sobre el clima, y Brigitte Grahl, experta en los desafíos de la comunicación sobre el clima, sobre su motivación para implicarse en el movimiento de protección del clima y sobre los obstáculos y oportunidades en su movimiento.

Por segunda vez este año, personas del sur global fueron invitados a participar digitalmente. Temprano por la tarde intervinieron Suranjit Ratna y Bertha Gity Baroi de la organización socia de la EZA, CORR - The Jute Works de Bangladesh quienes hablaron sobre los crecientes retos que impone la crisis climática para la población de Bangladesh. El clima extremo, sequías e inundaciones son cada vez más frecuentes en sus localidades y dificultan las condicio-

nes de vida de la población. Desde hace muchos años, la organización centra su trabajo en la protección medioambiental y climática. Trabajan en la reforestación e introdujeron nuevos materiales naturales en la producción que soportan mejor las condiciones climáticas extremas.

Taurino Reyes, gerente de la certificadora orgánica de México - Certimex, informó sobre las experiencias de los(as) pequeños(as) agricultores(as) mexicanos(as). La agricultura orgánica y la preservación de la biodiversidad como principio respetuoso con el clima en el cultivo de productos como el café son importantes temas en su trabajo. Rosa Maribel Méndez Hernández, hija de un caficultor de SPOSEL, organización mexicana socia de la EZA, habló de su pequeña empresa productora de abono orgánico y de las oportunidades para los(as) jóvenes de la región.

La jornada de la EZA en la conferencia de las Tiendas del Mundo recibió mucha retroalimentación positiva. Alrededor del 75 por ciento de las Tiendas del Mundo adoptaron después el tema e integrarán en el futuro la protección climática en su estrategia de venta.

En octubre de 2022, tuvo lugar el simposio de la EZA con el título „Cacao con Futuro“ cuyo tema principal fue la cadena de suministro del cacao, en la que tuvimos invitados del Perú.

La antigua sala de exposiciones de nuestra sede en Köstendorf se transformó en una Tienda del Mundo en el verano de 2021. Ahora ya no se pueden ver allí todos los productos de la EZA, sino una selección de productos atractivamente presentados. Este fue un primer paso hacia una mejor presencia para las y los clientes finales en Köstendorf.

En el futuro, está previsto obtener más notoriedad en la región. Actualmente somos miembros de la llamada Plusregion (que incluye los poblados Köstendorf, Neumarkt am Wallersee y Straßwalchen), a través de la cual participamos en diversas actividades y con la que queremos llegar a más personas de la región.




**“ VENGO DESDE HACE MUCHOS AÑOS A NUESTRA CASA DE VACACIONES Y COMO VISITANTE A WENG. DESDE 2005, AÑO EN QUE SE INAUGURÓ LA SALA DE VENTAS EN EL NUEVO EDIFICIO DE LA EZA, HE SIDO UNA CLIENTE HABITUAL Y ENCUENTRO SIEMPRE ALGO NUEVO, PEQUEÑOS REGALOS Y, POR SUPUESTO EL MARAVILLOSO CAFÉ! “**

**Carla Politzer,  
Cliente de Kremsmünster**

# DE SALA DE EXPOSICIONES A TIENDA DEL MUNDO





**“ CON LA VENTA DE LOS CÍTRICOS CONTRIBUIMOS A MEJORAR LOS PRECIOS Y LAS CONDICIONES DIGNAS DE TRABAJO. CON LAS TIENDAS DEL MUNDO TENEMOS PUESTOS DE VENTA MUY COMPROMETIDOS A NUESTRO LADO. ”**

Gerd Haslinger,  
Departamento de Ventas a las Tiendas del  
Mundo y consumidores mayoristas

Las naranjas, mandarinas y limones son una bomba vitamínica durante el invierno. Maduran en otoño e invierno, para que podamos disfrutarlas durante todo el invierno. La mayoría de las frutas del sur que consumimos proceden de España. Allí se emplean en los campos a las y los inmigrantes del norte de África como cosechadores(as) ilegales. No tienen derecho a permisos de residencia y su vida cotidiana está marcada por la explotación.

Nuestra organización socia española Oxfam Intermón ha tomado esto como objetivo, para mejorar las condiciones de trabajo en su país. Esto dio lugar al proyecto de Comercio Solidario en el norte, en el que la EZA Fairer Handel participó por primera vez en el invierno 2021/22. En este proyecto se incluye una iniciativa de mercadeo directo y una fundación para las y los emigrantes, que abogan por un mayor precio para las frutas. La comercialización directa garantiza que el precio más alto proporcione ingresos seguros para los(as) productores.

#### **GRAN ÉXITO DE LA CAMPAÑA**

En seis fechas entre noviembre de 2021 y marzo de 2022, en las Tiendas del Mundo participantes se podían hacer los pedidos de cajas de tres kilogramos de naranjas o mandarinas y cajas de

3,5 kilogramos de mezcla de naranja y limón. Después, se recogieron todos los pedidos y se enviaron a España, donde la fruta fue recolectada y enviada directamente. Alrededor de dos a tres semanas después, las y los clientes podían recoger sus pedidos.

Nuestros clientes quedaron impresionados por la calidad de las frutas. Proceden de una producción orgánica, se recogen a mano y tienen un grado de madurez ideal. Además, no se utilizó ningún revestimiento de cera y las frutas no se conservan de ninguna forma, lo que significa que se puede utilizar hasta su cáscara. Esto convenció a las y los clientes, por lo que la campaña fue un gran éxito.

Gracias a su sencillo manejo y a la atractiva oferta se pudieron vender durante toda la temporada 67 toneladas de frutas. Por lo tanto, se decidió que la campaña se repetiría en la temporada 2022/23. En la nueva temporada, los procesos serán optimizados: En nuestro sitio web se publican todos los puestos de retiro. Mediante un formulario en línea, nuestros(as) clientes pueden encargar sus frutas directamente a la Tienda del Mundo seleccionada y recogerlos allí dos semanas después.

 [www.eza.cc/suedfruechte](http://www.eza.cc/suedfruechte)

# **FRUTAS DEL SUR: PRIMER PROYECTO DE CO- MERCIO SOLI- DARIO DEL NORTE**



# NUEVA RAMA DE VENTA: CAFÉ ORO PARA PEQUEÑAS TOSTADORAS

La tendencia ya lleva unos cuantos años: Pequeñas tostadoras de café abren sus puertas por toda Austria. Lo especial de esta nueva tendencia es que el café se tuesta cuidadosamente, en un proceso de larga duración y en pequeños lotes, desarrollando así un aroma especial que no se genera en la producción industrial. El café puede comprarse en las tiendas de las tostadoras, en las cafeterías de las propias empresas tostadoras, en línea, o en supermercados regionales.

## MÁXIMA CALIDAD PARA CLIENTES EXIGENTES

La excelente calidad en taza se logra con una buena materia prima. Las tostadoras demandan el mejor café oro para su tueste. Hasta ahora el café se había pedido en el extranjero - con altos costos de transporte y largos plazos de entrega. Hemos aprovechado esta oportunidad y desde 2022, ofrecemos café oro de alta calidad directamente en nuestro almacén en Köstendorf am Wallersee. Entonces las tostadoras reciben el café oro en los típicos sacos de yute en pocos días.

No sólo ofrecemos la máxima calidad a nuestros clientes, sino también certificaciones de calidad: El café cuenta tanto con la certificación orgánica de la UU.EE. como con la certificación FLO


(Fairtrade). Si las tostadoras mismas cuentan con su certificación entonces pueden garantizar a sus clientes la máxima calidad y transparencia. Además, muchos de los cafés se comercializan directamente. Estos llevan el sello de “Comercio Directo” de la EZA Fairer Handel, que garantiza que el café fue adquirido directamente y sin intermediarios en las respectivas cooperativas. El café es rastreable hasta su origen, sin intermediarios innecesarios. Se ofrecen cafés Arábica de estricta altura y Robusta de América Latina, África y Asia.

## TIENDA EN LÍNEA Y CONOCIMIENTO DEL CAFÉ

Para las ventas, se ha creado un nuevo sitio web en la que, además de vender, compartimos nuestros conocimientos sobre el café e informamos sobre el Comercio Justo. Un empleado de ventas ha sido contratado exclusivamente para la captación de clientes y ventas del proyecto de café oro.

Ofrecemos el café en sacos de yute en cantidades de 30 a 70 kg (según el origen) con envíos a toda Austria y Bavaria. El año que viene está previsto afianzarse en el sector de las tostadoras de café a pequeña escala y sensibilizar a la opinión pública sobre el café orgánico y Comercio Justo.

→ [www.rohkaffee.at](http://www.rohkaffee.at)



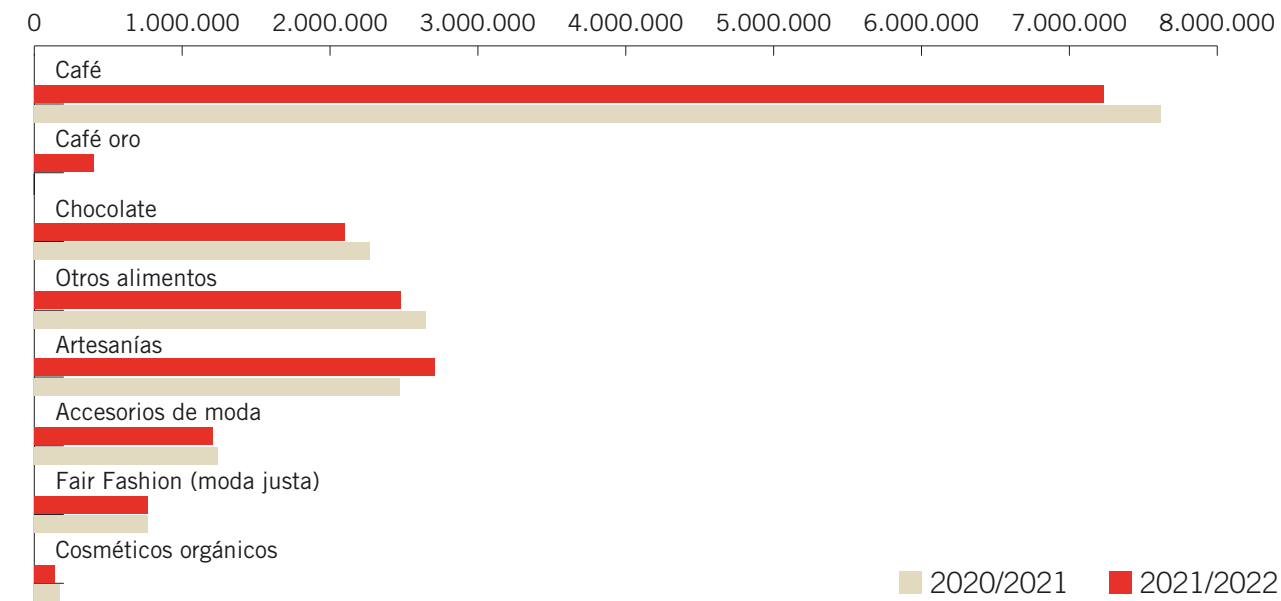
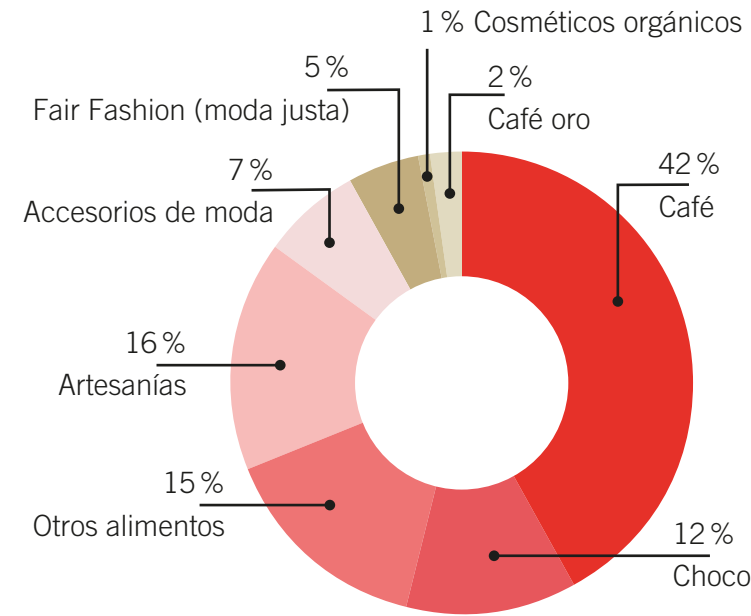
⚡ PEQUEÑOS(AS) TOSTADORES(AS) SABEN MUCHO SOBRE EL CAFÉ. EN ESTO SE REQUIERE TENER MUCHOS CONOCIMIENTOS PREVIOS. ⚡

Michael Schölzl,  
Ventas de café oro en la EZA

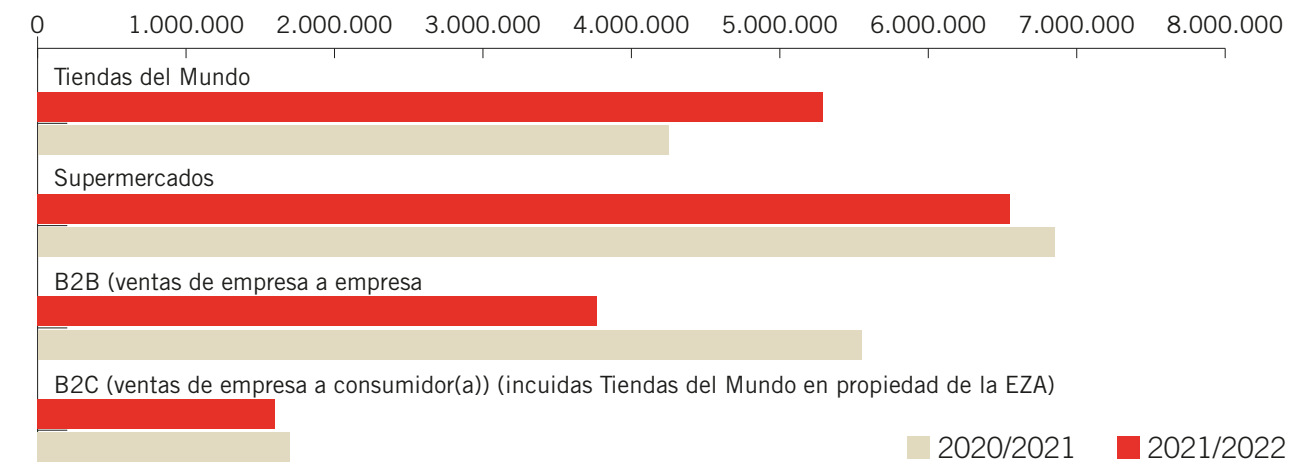
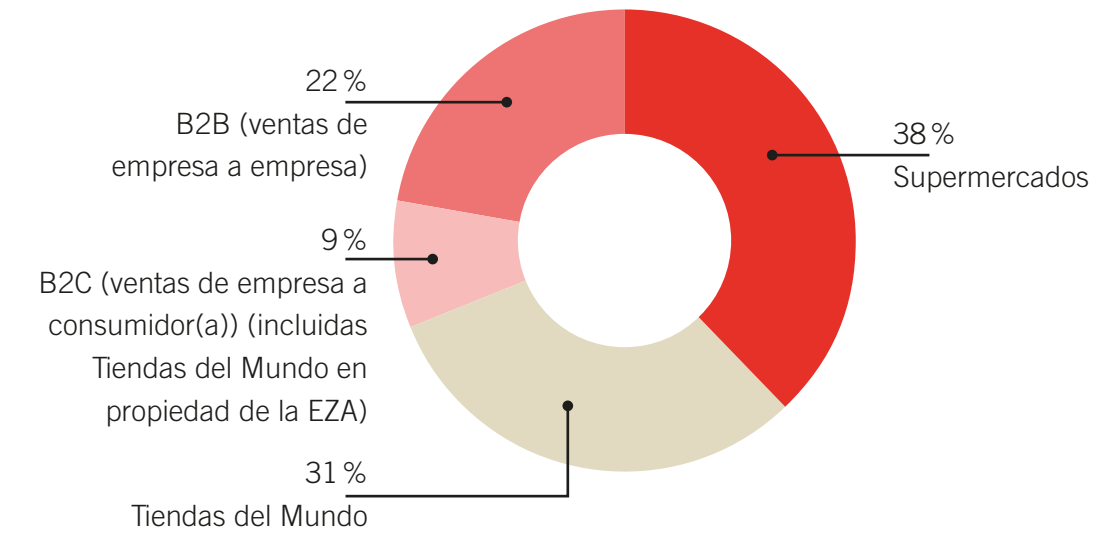


# VENTAS POR GRUPOS DE ARTÍCULOS

Las ventas se componen de los siguientes grupos de productos:



# VENTAS POR CANALES DE CLIENTES



# BALANCE AL 30 DE JUNIO DE 2022

Todos los valores en miles de euros	2020/21	2021/22	Cambia
Bienes inmateriales	336	426	26,9 %
Inmuebles	1.628	1.480	-9,1 %
Inversiones	0	0	0,0 %
<b>Capital fijo</b>	<b>1.964</b>	<b>1.907</b>	<b>-2,9 %</b>
Existencias	5.952	8.609	44,6 %
Cuentas por cobrar y otros bienes	1.363	1.297	-4,8 %
Efectivo y cuentas de ahorro	502	71	-85,8 %
<b>Capital circulante</b>	<b>7.817</b>	<b>9.978</b>	<b>27,6 %</b>
Asientos de delimitación de facturas	22	42	93,9 %
Impuestos activos latentes	107	87	-18,8 %
<b>Activos</b>	<b>9.910</b>	<b>12.013</b>	<b>21,2 %</b>
Capital social	1.900	1.848	-2,8 %
Subvenciones para la inversión	2	43	2.130,5 %
Reserva legal	1.103	840	-23,9 %
Obligaciones bancarias contraídas	1.146	1.646	43,7 %
Obligaciones por entregas y servicios	1.093	1.993	82,4 %
Otras obligaciones	4.667	5.644	20,9 %
<b>Pasivos</b>	<b>9.910</b>	<b>12.013</b>	<b>21,2 %</b>

## ACTIVOS

El valor de las existencias a la fecha del cierre de las cuentas es muy superior al del año anterior. El aumento de las existencias se debe al incremento del precio del café de hasta 100 por ciento y por otro lado por la entrada anticipada de los contenedores.

Debido a las mayores necesidades de liquidez los saldos bancarios disminuyeron o se produjo a un aprovechamiento de la línea de crédito comercial.

## PASIVOS

Las subvenciones para la inversión incluyen el apoyo AWS para la conversión del sistema logístico.

La disminución del fondo de las provisiones se debe principalmente a la reestructuración de las indemnizaciones de los(as) empleados(as) que dejaron de trabajar en la empresa durante el año comercial 2022/23 por el valor de 181 mil Euros a otras obligaciones.

El aumento de las obligaciones bancarias contraídas proviene del aprovechamiento de la línea de crédito comercial.

Las obligaciones por entregas y servicios aumentaron debido a las altas existencias de alimentos. El aumento de otras obligaciones se debe a los préstamos otorgados por pequeños(as) prestamistas.

Reestructuración de las obligaciones: Los valores de las obligaciones por pequeños préstamos otorgados pasaron a otras obligaciones. La suma de otras obligaciones aumentó un 20.9 por ciento.

El año comercial de la EZA Fairer Handel GmbH comprende el período entre el 01.07.2021 al 30.06.2022.

“ LO QUE MÁS APRECIO DE LA EZA ES EL TRATO TAN RESPETUOSO CON LAS Y LOS PRODUCTORES Y EL HECHO DE QUE LAS RELACIONES CON ELLOS SE PRODUZCAN SIEMPRE EN PIE DE IGUALDAD; EL INTERCAMBIO CON LAS TIENDAS DEL MUNDO Y LA ABUNDANTE INFORMACIÓN DE FONDO SOBRE LOS PRODUCTOS Y PRODUCTORES(AS). ESTE CONOCIMIENTO ES DE GRAN IMPORTANCIA PARA EL TRABAJO EN LA TIENDA DEL MUNDO.

APRECIO SUS ACCIONES, COMO EL COMERCIO SOLIDARIO CON LAS FRUTAS DEL SUR, PORQUE ASI NO SOLO OBTENEMOS NUEVOS(AS) CLIENTES, PERO TAMBIÉN UNA NUEVA PERSPECTIVA PARA EL COMERCIO JUSTO. “

Gertrude Jaksch-Fliegenschnee,  
Tienda del Mundo en Baden



# ANÁLISIS DE GANANCIAS Y PÉRDIDAS

Todos los valores en miles de Euros	2020/21	2021/22	Cambia
Ingresos por ventas	17.197,0	17.154,9	-0,2 %
Deducciones y descuentos	-550,5	-847,7	54,0 %
Otros ingresos empresariales	443,7	327,4	-26,2 %
<b>Ingreso neto</b>	<b>17.090,2</b>	<b>16.634,6</b>	<b>-2,7 %</b>
Valor del inventario	-10.834,1	-10.920,2	0,8 %
<b>Ganancia bruta</b>	<b>6.256,1</b>	<b>5.714,4</b>	<b>-8,7 %</b>
Gastos de personal	-3.594,0	-3.444,6	-4,2 %
Deducción por uso y desgaste	-280,0	-290,4	3,7 %
Otros gastos administrativos	-2.264,6	-1.903,8	-15,9 %
<b>Suma de gastos</b>	<b>-6.138,6</b>	<b>-5.638,8</b>	<b>-8,1 %</b>
<b>Resultado operativo</b>	<b>117,5</b>	<b>75,6</b>	<b>-35,7 %</b>
Gastos por intereses / ingresos	-114,5	-106,2	-7,2 %
<b>Resultado operacional</b>	<b>3,0</b>	<b>-30,6</b>	<b>-1.120,0 %</b>
Impuesto de sociedades	-8,8	-1,8	-79,5 %
Impuestos activos latentes	22,8	-20,0	-187,7 %
<b>Resultado anual</b>	<b>17,0</b>	<b>-52,3</b>	<b>-407,6 %</b>

El ingreso por la venta de las mercancías se mantuvo al mismo nivel que el año anterior.

Debido a la reestructuración de otros ingresos empresariales y otros gastos administrativos se redujo el ingreso neto en 456 miles de euros con respecto al año anterior.

Gracias a medidas organizativas internas, los gastos de personal se redujeron en comparación con el año anterior.

En cuanto a otros gastos empresariales (costos) en comparación con el año anterior, hubo algunas reestructuraciones de otros ingresos empresariales.



# DICHO BREVEMENTE



Este año volvimos a organizar nuestra venta de frutas. Este año, nuestros(as) clientes pueden hacer sus pedidos directamente a través de un formulario en línea. Esto facilita cada pedido y ya ha surtido efecto: solo con el primer pedido, en noviembre de 2022, distribuimos una cantidad récord de unas 25 toneladas de frutas.



El año pasado, tras la jubilación de Andrea Reitingger, el Departamento de Prensa y Relaciones Públicas pasó a llamarse Marketing. El nuevo enfoque es la publicidad en el ámbito digital con el fin de dirigirse a grupos destinatarios nuevos y más jóvenes



La oficina de control de calidad se creó en 2020. En el pasado año comercial se introdujeron procesos y controles de calidad sobre una sólida base. Ahora podemos comprobar la calidad de nuestros alimentos directamente a su llegada al almacén y poder y reaccionar rápidamente ante las fluctuaciones de calidad.



Desde el año comercial 2021/22, volvimos a tostar nuestro café en Austria. La planta de tostado Sacher, cerca de Viena, tuesta nuestro café Orgánico Espresso para los supermercados. Esto acorta nuestras distancias de transporte y ahorra emisiones de CO<sub>2</sub>.



